

Mis à jour: 23 juin 2011



MANUEL d'INFORMATIONS

SAISON 2011-2012



SOMMAIRE

1- L'AMANT	3
2- GALERIE PHOTO	4
3- SERVICES À BORD	5
4- CROISIÈRES & PROGRAMMES	9
CROISIÈRE À BORD DE L'AMANT	9
5 JOURS / 4 NUITS DE SAIGON À CHAU DOC / PHNOM PENH	
CROISIÈRE À BORD DE L'AMANT	11
3 JOURS / 2 NUITS SAIGON - SA DEC - SAIGON	
5- TABLEAU DES DÉPARTS ET PRIX	12
6- CONDITIONS DE VENTE	13
7- CONDITIONS DE TRANSPORT	14

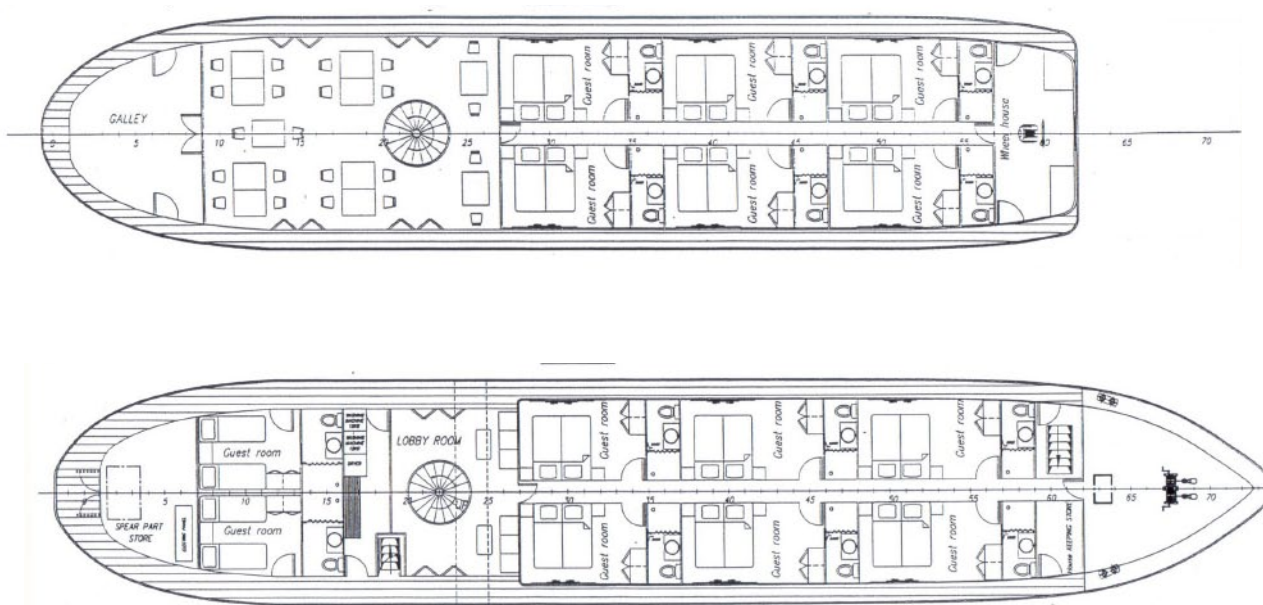
1- L'AMANT

L'Amant est un bateau de style colonial de 39 mètres de long sur 7 mètres de large. Evoquant l'ambiance feutrée des années 30', les 3 ponts peuvent accueillir jusqu'à 24 passagers dans 12 cabines spacieuses réparties sur deux niveaux. Le bateau dispose d'un vaste restaurant et d'un bar. L'espace solarium sur le pont supérieur permet de se prélasser à tout moment de la journée pour profiter pleinement de la croisière.

Les 12 cabines de 16 m² chacune disposent d'une climatisation centralisée à réglage individuel, d'un balcon privatif aménagé, d'une large baie vitrée, d'un I-Pod, d'un coffre-fort, d'une salle de bains avec toilettes et douche, d'un sèche-cheveux, et sont équipées de prises de courant 220V. L'Amant dispose de 6 cabines sur le pont supérieur, de 6 cabines sur le pont principal, et d'une cabine pour un accompagnateur.

INFORMATIONS TECHNIQUES & PLAN DU NAVIRE

Longueur	39 m	Ponts	3 (Inférieur, Supérieur, Solarium)
Largeur	7.3 m	Construction	Saigon 2008-2009
Tirant d'eau	1.5 m	Moteur - Propulsion	1 x 600 Ch
Couchettes	24 personnes		



2- GALERIE PHOTO

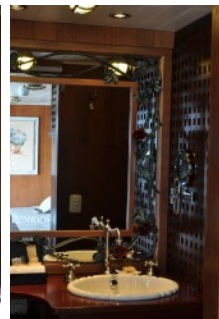
LE NAVIRE



LE RESTAURANT



LA CABINE ET LA SALLE DE BAINS



3- SERVICES À BORD

BAR

Le bar se trouve sur le pont supérieur, il est ouvert tous les jours jusque tard dans la soirée.

BLANCHISSERIE

Chaque cabine dispose d'un sac à linge. La liste des prix pour la blanchisserie se trouve à l'intérieur de votre armoire. Le linge est collecté tous les matins lors du nettoyage de votre chambre et vous sera retourné le jour suivant. Merci de déposer vos affaires dans le sac prévu à cet effet et d'en lister le contenu. Le montant sera ajouté à votre facture.

CABINE

Nous assurons le nettoyage de votre cabine quotidiennement. Les cabines ne disposent pas de minibar, de télévision ni de téléphone. Elles sont cependant toutes dotées de la climatisation, de rangements pour les bagages, d'une armoire, d'un bureau et d'équipements comprenant sèche-cheveux, kimonos et pantoufles. Chaque cabine est équipée d'un tabourets et d'une petite table. Chaque cabine dispose aussi d'un balconnet.

CHAUSSURES

Des pantoufles vous seront fournies à bord du bateau. Durant les escales, nous vous recommandons de porter ces chaussures confortables et pratiques pour marcher. Les bords des rivières peuvent être parfois boueux, donc glissants et impropres, par conséquent il vous sera demandé de retirer vos chaussures avant de remonter à bord. Nous pourrions vous les nettoyer gracieusement et vous les retournerons ultérieurement.

CLIMATISATION

Votre cabine dispose d'une climatisation à réglage individuel. Nous vous conseillons de ne pas régler votre climatisation à des températures trop fraîches, afin de réduire le choc thermique entre votre cabine et l'extérieur, et ainsi écarter tous risques de maladies d'ordre respiratoire durant le voyage.

CODE VESTIMENTAIRE

L'atmosphère à bord étant décontractée, nous vous recommandons de porter dans la soirée une tenue à la fois élégante et décontractée. Vous pouvez porter les pantoufles à votre convenance partout à bord.

COFFRE-FORT

Toutes les cabines sont équipées d'un coffre-fort.

CONSOMMATIONS À BORD

Une facture vous sera remise et sera à régler le dernier jour de la croisière. Elle comprend tous les services consommés à bord durant la croisière.

DÉPLACEMENTS À BORD

Restez vigilant lors de vos déplacements à bord, surtout sur les ponts qui peuvent être glissants après la pluie. Les escaliers à bord peuvent être raides pour certaines personnes, par conséquent nous vous recommandons d'utiliser les rampes d'escaliers. Afin de respecter la tranquillité de chaque passager à bord nous vous remercions de minimiser au maximum le bruit dans les coursives des chambres.

EAU

Il est déconseillé de boire l'eau du robinet. Des bouteilles d'eau sont fournies dans votre cabine.

ELECTRICITÉ

Les prises électriques ont une capacité de 220 volts comme en Europe. Cependant, des adaptateurs sont disponibles à bord sur demande.

EXCURSIONS

Lorsque le bateau est amarré, vous pouvez entrer et sortir du bateau à votre convenance. Merci de vous informer de l'heure du départ sur le planning quotidien avant de sortir du bateau. Les excursions sont détaillées sur le tableau d'affichage à bord. 15 minutes avant la reprise de la navigation, le capitaine vous avertira du départ à l'aide de la sirène pour votre retour à bord. A chaque sortie du bateau, les passagers doivent laisser leur clé à la réception, sur le tableau prévu à cet effet..

FUMEURS

Il est autorisé de fumer seulement sur les parties aérées du bateau, sur le pont supérieur et autres ponts. Il est interdit de fumer dans les cabines et le restaurant. Le bateau est en bois et le risque d'incendie ne peut pas être négligé.

GILETS DE SAUVETAGE

Ils sont rangés à l'intérieur de l'armoire dans votre cabine.

Guides

Tous les guides sont anglophones ou francophones. Il est possible d'obtenir les services d'un guide parlant une autre langue sur demande préalable. Ce service vous sera facturé en supplément.

INTERNET

Un ordinateur avec accès Internet est disponible à bord, cependant le réseau peut être indisponible dans certaines zones.

I-pods

Un I-pod est disponible dans chaque cabine et contient une présélection de musiques.

BIBLIOTHÈQUE

Le bateau dispose d'une petite Bibliothèque.

MODIFICATIONS DES PROGRAMMES

Des complications techniques, des incidents non prévisibles et de mauvaises conditions de navigation peuvent entraîner des changements de programme. Le commandant de bord vous informera immédiatement des éventuels changements. Il est tout de même important de vérifier le tableau d'affichage pour toutes modifications du planning.

MONNAIE

Les monnaies utilisées à bord sont le dollar US et le dong vietnamien (VND). Tous les passagers auront leur propre compte à bord sur lequel sera noté l'ensemble des services consommés durant la croisière. Toutes les factures seront à régler en espèces en dollars US ou par carte de crédit (MasterCard ou Visa). Veuillez noter que seules les factures d'un montant supérieur à 50 \$ US pourront être réglées par carte de crédit. Les chèques de voyage ne sont pas acceptés à bord. La monnaie locale au Vietnam est le Dong. Le taux de change est d'approximativement 19,500 VN Dong = 1 \$ (Decembre 2010).

PASSERELLES

Les bords des rivières peuvent parfois rendre l'accès au bateau difficile. L'état des berges varie d'un point à un autre, ce qui complique l'accès à la passerelle du bateau. Dans de telles circonstances, l'équipage assurera la sécurité des passagers lors du franchissement des passerelles.

POURBOIRES

Les pourboires ne sont pas obligatoires, mais très appréciés. Nous vous recommandons 5 \$ par personne et par jour.

PRÉCAUTIONS CONTRE LES INSECTES

Dans la mesure du possible, les portes ou fenêtres donnant sur l'extérieur doivent rester fermées. La nuit, sur le pont ou à quai, utilisez un répulsif anti-insectes. Des moustiquaires sont disponibles sur demande.

PROCÉDURES D'URGENCE

Le bateau est doté de détecteurs de fumée, d'alarmes incendie, d'extincteurs et de tuyaux incendie. Des extincteurs sont disponibles dans toutes les cabines, au restaurant et dans tous les espaces publics. Sur le côté de votre armoire, vous trouverez un plan du bateau indiquant le point de ralliement en cas d'urgence: à la réception. Dans l'éventualité où la réception ne serait pas accessible, le 2ème point de rassemblement serait le restaurant principal. Nous vous recommandons d'attendre les instructions données par l'équipage.

PROGRAMME QUOTIDIEN

Le personnel de bord fera un briefing quotidiennement à propos du jour suivant.

REPAS

Les repas sont servis sous forme de buffets ou de menus à la carte et proposent une cuisine asiatique et occidentale.

SANTÉ

Des trousseaux de premiers secours sont disponibles à bord. Durant la navigation sur la rivière, nous ne sommes jamais loin d'un centre médical. Merci de vérifier au préalable avec votre médecin votre aptitude à voyager et de prévoir les médicaments nécessaires pour votre départ. Le bateau ne dispose pas d'ascenseurs et n'est pas doté d'équipements pour personnes à mobilité réduite.

SÈCHE-CHEVEUX

Ils sont disponibles dans toutes les cabines.

SÉCURITÉ

Assurez vous de fermer votre porte à clef lorsque vous quittez la cabine et durant la nuit. Laissez vos objets de valeur dans votre coffre fort. La compagnie ne sera pas tenue pour responsable des pertes d'argent, bijoux ou autres objets de valeur à bord ou en dehors du bateau lors des excursions.

SÉCURITÉ ALIMENTAIRE ET HYGIÈNE

L'eau purifiée est utilisée pour la préparation des plats à bord. Evitez toutes boissons avec glaçons, glaces, jus de canne à sucre, salade verte et fruits non pelés en dehors du bateau lors des escales.

TÉLÉPHONES MOBILES

Les téléphones mobiles fonctionnent généralement tout au long du voyage dans le Delta du Mékong.

ÉTAT DES RIVIÈRES

Cela dépendra de la saison et du niveau des eaux. Le commandant de bord vous informera des changements éventuels du programme.

VISAS

VIETNAM

Un visa pour le Vietnam est exigé et le prix n'est pas inclus dans la croisière. Sa validité est de 30 jours. Il peut être obtenu à l'Ambassade ou au Consulat du Vietnam à l'étranger. Les voyageurs peuvent aussi obtenir un visa à l'arrivée à l'aéroport de Ho Chi Minh Ville. Dans ce cas, nos représentants et votre agent de voyage auront besoin de vos informations personnelles afin d'obtenir une lettre d'autorisation délivrée par le Département de l'Immigration du Vietnam pour recevoir le visa à l'arrivée.

CAMBODGE

Un visa pour le Cambodge est exigé. Les passagers peuvent l'obtenir au passage de la frontière Vietnam/Cambodge, son prix est de 25 \$USD par personne. Deux photos d'identité sont demandées.

ZONES NON ACCESSIBLES

Ces zones sont indiquées de la manière suivante : "Crew only". Merci de ne pas franchir ces zones.

4- CROISIÈRES & PROGRAMMES



CROISIÈRE À BORD DE L'AMANT

5 JOURS / 4 NUITS

SAIGON - MY THO - SA DEC - CHAU DOC

JOUR
1

DÉJEUNER
DÎNER

HO CHI MINH VILLE / MY THO / BEN TRE / CAI BE

Rendez-vous à 10h30 dans le lobby de l'hôtel Caravelle. Puis, départ en direction de My Tho – porte d'entrée du Delta du Mékong, et point d'embarquement à bord de L'AMANT. Installation dans les cabines puis présentation de l'équipage et du bateau, suivie du premier déjeuner à bord.

En début d'après-midi, montée à bord d'une embarcation légère afin d'explorer les trésors cachés du canal de Xep et de ses îles parsemées d'arbres fruitiers. C'est en charrette tirée par des chevaux que la découverte se poursuit, à travers les paysages verdoyants et les petits villages. Arrêt en cours de route pour une succulente dégustation de fruits, de miel et de thé local.

La navigation reprend en empruntant des canaux secondaires. Dîner de bienvenue et nuit à bord de L'AMANT.

JOUR
2

PETIT DÉJEUNER
DÉJEUNER
DÎNER

CAI BE / VINH LONG / SA DEC

Après le petit-déjeuner, départ à bord d'un sampan à travers le dédale de canaux pour y visiter Cai Be et son fascinant marché flottant, puis une ancienne maison coloniale et un atelier d'artisanat.

Retour à bord de L'AMANT pour le déjeuner.

En début d'après-midi, sur une embarcation légère, découverte des îles An Binh, puis poursuite à bicyclette vers l'ancien temple de Tien Chau. La région, très plate, est un paradis pour le cycliste qui peut facilement rejoindre jardins et vergers tropicaux tout en découvrant la vie quotidienne des habitants. Arrêt dans une maison traditionnelle pour une dégustation de fruits. Ancrage près de Sa Dec. Dîner et nuit à bord.



JOUR
3

PETIT DÉJEUNER
DÉJEUNER
DÎNER

SA DEC / PRES DE CHAU DOC

Après le petit-déjeuner, visite de Sa Dec, une petite ville au charme suranné, réputée pour ses fleurs et bonsaïs ainsi que pour son héritage colonial en partie conservé. C'est dans cette paisible ville que Marguerite Duras passa son enfance dans les années 20 et 30. Visite de la "Maison du Chinois", décrite dans le roman "L'Amant", puis découverte de l'école dans laquelle la mère de l'auteur venait enseigner. Retour à bord de L'AMANT pour le déjeuner. Dans l'après-midi, reprise de la navigation en direction de Chau Doc. Pendant que le bateau remonte le courant, les invités peuvent participer à un cours de cuisine, ou se détendre sur le pont supérieur ou dans leur cabine. Ancrage à proximité de Chau Doc. Dîner et nuit à bord.

JOUR
4

PETIT DÉJEUNER
DÉJEUNER
DÎNER

CHAU DOC

Au petit matin, arrivée à Chau Doc, ville frontalière avec le Cambodge. Visite d'une ferme flottante où des milliers de poissons sont élevés pour l'industrie d'exportation, puis visite d'une mosquée dans un village Cham. Dans l'après-midi, visite de la montagne Sam, lieu de pèlerinage populaire rassemblant de nombreux temples chinois, chams et khmers. Dîner d'au-revoir et nuit à bord.



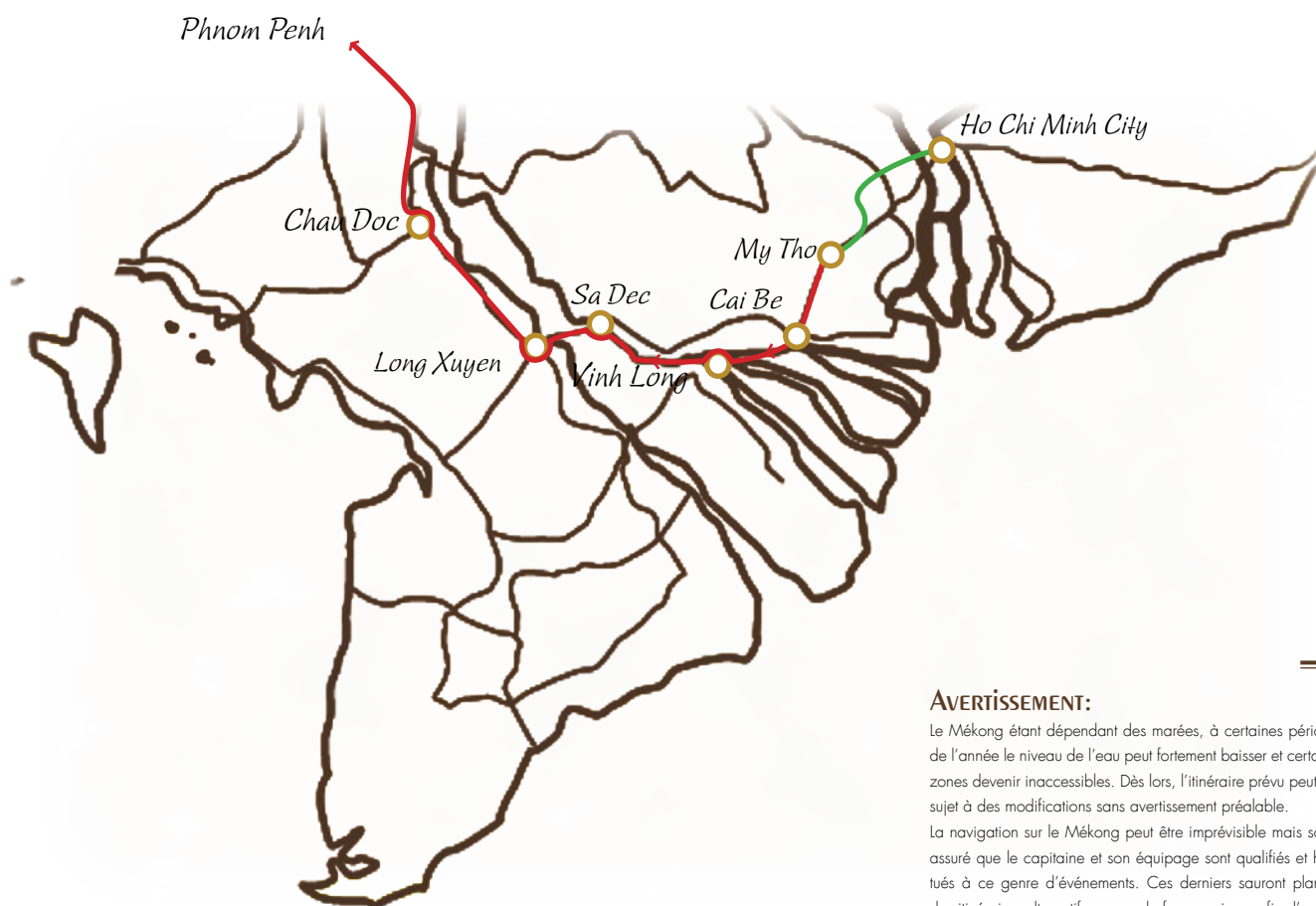
JOUR
5

PEIT DÉJEUNER

CHAU DOC / PHNOM PENH

Après le petit-déjeuner, départ en bateau rapide vers la frontière cambodgienne pour y passer les formalités douanières et poursuivre vers Phnom Penh où l'arrivée est prévue en début d'après-midi.

Fin de nos services.



AVERTISSEMENT:

Le Mékong étant dépendant des marées, à certaines périodes de l'année le niveau de l'eau peut fortement baisser et certaines zones devenir inaccessibles. Dès lors, l'itinéraire prévu peut être sujet à des modifications sans avertissement préalable.

La navigation sur le Mékong peut être imprévisible mais soyez assuré que le capitaine et son équipage sont qualifiés et habitués à ce genre d'événements. Ces derniers sauront planifier des itinéraires alternatifs en cas de force majeure afin d'assurer en toute circonstance la sécurité et la satisfaction des passagers.



CROISIÈRE À BORD DE L'AMANT

3 JOURS / 2 NUITS

SAIGON - SA DEC - SAIGON

JOUR

1

DÉJEUNER
DÎNER

HO CHI MINH VILLE / CAI BE / VINH LONG / SADEC

Rendez-vous dans le lobby principal de l'Hôtel Caravelle à 09:30.

Départ de votre hôtel et transfert à Cai Be, situé au cœur du Delta du Mékong. Vous embarquerez ensuite à bord de L'AMANT pour le déjeuner et la présentation de l'équipage. Départ de la croisière en direction de Vinh Long.

En début d'après midi, excursion sur l'île d'An Binh. Tour à vélo pour visiter l'ancienne pagode Tien Chau, des vergers, et surtout découvrir la vie quotidienne des habitants du Delta. Nous continuerons avec la visite d'une maison traditionnelle et nous y dégusterons des fruits tropicaux.

Retour à bord en fin d'après-midi.

Mouillage dans les environs de Sa Dec.

Dîner et nuit à bord de L'AMANT



SA DEC / CAI BE

Après le petit-déjeuner, visite de Sa Dec et de ses charmantes maisons coloniales.

C'est dans cette ville, célèbre aujourd'hui pour ses fleurs et ses bonsaïs, que l'écrivain français Marguerite Duras passa son enfance.

Découverte de la « Maison du Chinois », décrite par Duras dans son fabuleux roman « L'Amant », Prix Goncourt en 1984, et de la tombe où son amant est enterré.

Visite de l'école où la mère de Marguerite était enseignante, puis vous flânerez dans les petites rues de cette bourgade au charme suranné.

Retour à bord de L'AMANT pour le déjeuner.

Dans l'après-midi, arrivée à Cai Be, débarquement pour une promenade en sampan à travers les multiples arroyos qui composent cette partie du Delta. Visite d'une vieille maison coloniale, puis d'une fabrique artisanale de riz soufflé.

En fin d'après-midi, un cours de cuisine sera organisé à bord.

Dîner et nuitée à bord de L'AMANT.

CAI BE / HO CHI MINH VILLE

Tôt le matin, (07h00) embarquement sur un sampan pour naviguer à travers les canaux en explorant le marché flottant de Cai Be.

Retour à bord de L'AMANT pour le petit déjeuner.

Débarquement à 09h30 et retour à Ho Chi Minh Ville en bus climatisé.

Arrivée à l'Hôtel Caravelle aux environs de 12h00.

Fin de nos services.

JOUR

2

PETIT DÉJEUNER
DÉJEUNER
DÎNER

JOUR

3

PETIT DÉJEUNER



5- TABLEAU DES DÉPARTS ET PRIX

DATES ET PRIX PAR PERSONNE EN USD (JUILLET 2011 - SEPTEMBRE 2012)		PONT PRINCIPAL		PONT SUPÉRIEUR	
DÉPARTURE	CROISIÈRE	Simple	Double	Simple	Double
Tous les lundis, mercredis et vendredis <i>Excepté les premiers vendredis du Mois</i>	3 jours / 2 nuits - Delta du Mékong (Saigon – Sa Dec - Saigon)	USD 680 +	USD 530 +	USD 790 +	USD 630 +
Tous les premiers vendredis du Mois à partir du 8 Juillet 2011	5 jours / 4 nuits - Delta du Mékong (Saigon – My Tho - Sa Dec – Chau Doc)	USD 1160 +	USD 910+	USD 1340 +	USD 1060 +
Sur demande (Seulement de février à avril)	7 jours / 6 nuits (Cai be – Ha Tien or Ha Tien - Cai Be)	Uniquement pour Charter. Sur demande.			

Le calendrier des départs et les prix peuvent être sujets à modifications

6- CONDITIONS DE VENTE

CONDITIONS POUR LES ENFANTS :

Les enfants âgés de moins de 4 ans peuvent partager la cabine avec leurs parents sans supplément mais le lit pour bébé n'est pas disponible (pas de lit supplémentaire).

Les enfants âgés de 4 à 12 ans peuvent occuper seuls une cabine avec une réduction de 30% sur le tarif adulte.

NOS TARIFS INCLUENT

CROISIÈRE 3 JOURS / 2 NUITS - SAIGON - SA DEC - SAIGON

Les transferts de HCMV à Cai Be et retour.

La croisière de 2 nuits en cabine privée à bord de L'Amant avec guide anglophone ou francophone.

Les repas comme mentionnés dans le programme: (Pdéj.) pour les petits déjeuners, (Déj.) pour les déjeuners et (Dîner) pour les dîners.

Toutes les visites et excursions mentionnées.

Taxes portuaires

CROISIÈRE 5 JOURS / 4 NUITS - SAIGON - MY THO - SA DEC - CHAU DOC

Transfert de HCMV au port d'embarquement de My Tho par bus.

Transfert de Chau Doc à Phom Phenh en bateau rapide.

Hébergement en cabine simple ou double, pension complète (petit-déjeuner/déjeuner/dîner).

Guide francophone, anglophone ou germanophone.

Toutes les visites et excursions mentionnées.

Taxes portuaires

NOS TARIFS N'INCLUENT PAS :

Les frais de visas, la blanchisserie, les boissons, la surcharge carburant, les pourboires, les dépenses personnelles, les taxes gouvernementales, la TVA de 10%.

CONDITIONS DE PAIEMENT ET D'ANNULATION

CONDITIONS DE PAIEMENT

Le paiement complet est demandé au plus tard 30 jours avant la date de départ.

CONDITIONS D'ANNULATION

Pour les annulations, les frais suivants seront appliqués:

De 30 jours à 8 jours avant le départ:	- 30% de la totalité de la croisière (acompte)
Moins de 8 jours avant le départ	- 100%

7- CONDITIONS DE TRANSPORT

- La compagnie mettra tout en oeuvre pour suivre au plus près l'itinéraire prévu sauf en cas de niveau des eaux incertain, de mauvaises conditions météorologiques ou d'autres contraintes locales. Les itinéraires peuvent donc être sujets à des modifications.
- Le management du bateau (Directeur de croisière, Commandant et Capitaine) est responsable du confort et de la sécurité des passagers. Les clients sont tenus d'accepter ses décisions et d'adhérer à ses instructions.
- L'équipage fera de son mieux pour faciliter l'accès au bateau, les rives pouvant être parfois raides et glissantes. Il est conseillé aux personnes âgées de consulter un médecin afin de s'assurer de leur aptitude à voyager. Le bateau ne dispose pas d'installations pour personnes à mobilité réduite.
- Au cas où le niveau des eaux serait trop haut ou trop bas, ce qui endommagerait le bateau, un itinéraire alternatif sera décidé entre le capitaine du bateau et la direction, à condition de maintenir l'hébergement et les repas à bord.
- Les clients doivent demander conseil à leur médecin pour tout ce qui concerne les vaccinations et traitements nécessaires pour voyager au Vietnam et au Cambodge.
- Les clients doivent pleinement s'assurer qu'ils ne courent aucun risque de santé car la compagnie ne se tiendra en aucun cas responsable.
- La compagnie ne sera pas tenue pour responsable des pertes ou des dommages des biens des passagers à bord du bateau.
- Les animaux sont interdits à bord.
- Les passagers ne sont pas autorisés à emporter à bord de l'alcool ou des substances illicites.
- Les enfants âgés de moins de 4 ans peuvent partager la cabine avec leurs parents sans supplément. La compagnie ne fournit pas de lit pour bébé. Les enfants âgés entre 4 et 12 ans doivent occuper une cabine mais bénéficient d'un tarif réduit.
- Si un passager enfreint la loi du pays, il sera exclu du bateau et les autorités locales en seront informées.
- Le capitaine du bateau a le droit de refuser la montée à bord d'un passager s'il considère qu'il pourrait mettre en péril le confort et la sécurité des autres passagers et ainsi perturber le bon déroulement du voyage.

Les conditions de vente & conditions de transport sont imprimées sur la facture émise pour chaque réservation autant pour des individuels que pour des groupes. Les passagers et leur agent de voyage doivent respecter ces conditions et la compagnie se réserve le droit d'annuler une réservation existante ou de refuser un passager si les conditions n'ont pas été respectées.